

บทที่ 2 รายละเอียดโครงการ

2.1 ที่ตั้งท่าอากาศยานน่านนคร

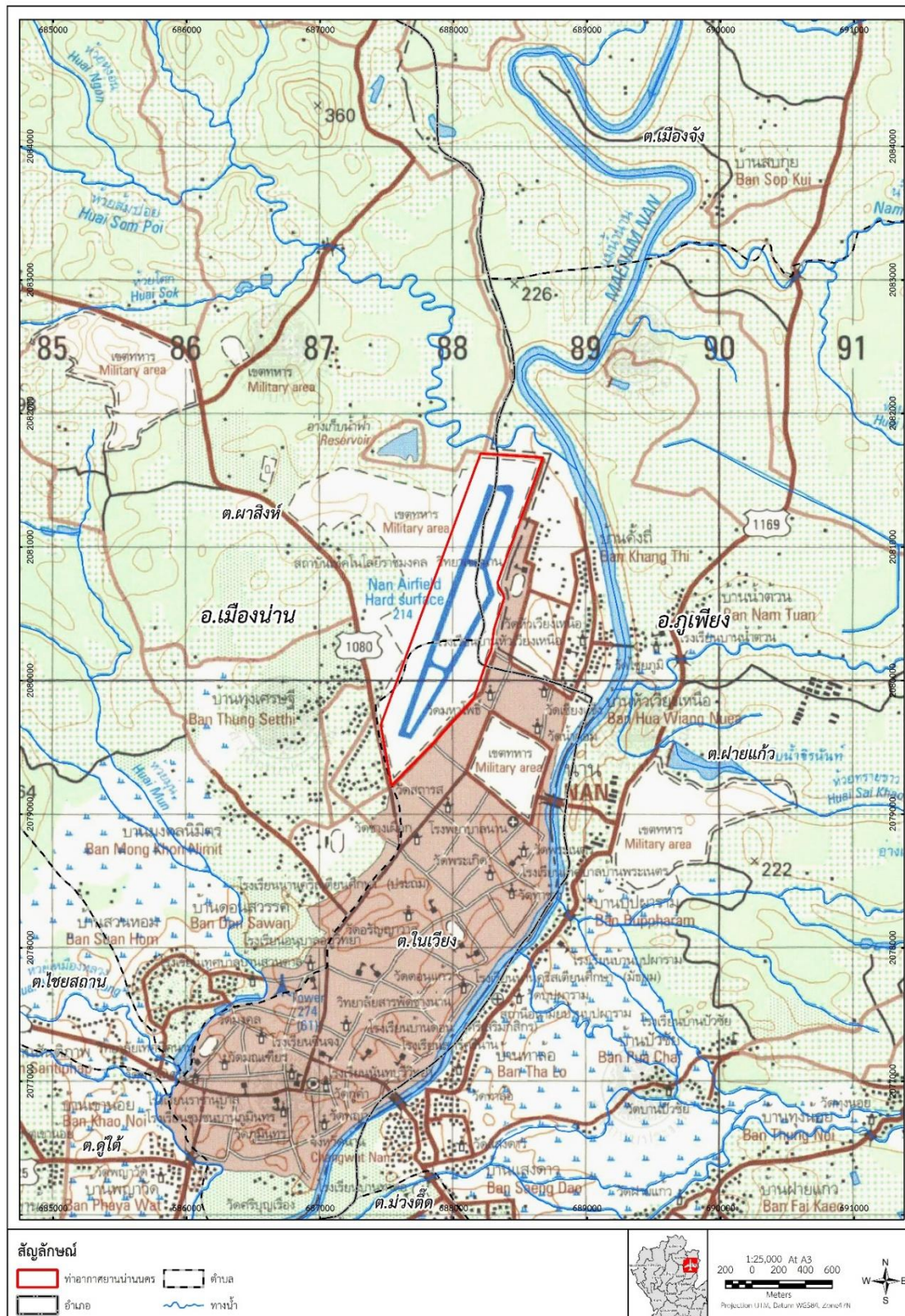
ท่าอากาศยานน่านนคร หรือสนามบินน่าน (NNT) ตั้งอยู่บนเส้นละติจูดที่ 18 องศา 48 ลิปดา 28 พิลิปดาเหนือ เส้นลองจิจูดที่ 100 องศา 47 ลิปดา 00 พิลิปดาตะวันออก บริเวณถนนน่าน-ทุ่งช้าง หมู่ 2 ตำบลผาสิงห์ อำเภอเมืองน่าน จังหวัดน่าน (รูปที่ 2.1-1) มีขนาดพื้นที่ 1,069 ไร่ 1 งาน 24 ตารางวา

2.2 ความเป็นมาของท่าอากาศยานน่านนคร

ในปี พ.ศ.2467 โดยเจ้ามหาพรหมสุรธาดาฯ เจ้าผู้ครองนครน่าน ได้บริจาคทุนทรัพย์ส่วนพระองค์ เพื่อซื้อ เครื่องบินให้แก่องค์ท่าอากาศยาน จำนวน 1 ลำ ต่อมา พระองค์มีความประสงค์จะชมเครื่องบินที่พระองค์ซื้อ จึงได้มีการจัดสร้าง สนามบินขึ้นในนครน่าน บริเวณตำบลหัวเวียงเหนือ โดยใช้ระยะเวลาในการสร้างประมาณ 3 ปีเศษ จึงแล้วเสร็จ ซึ่งใน ขณะนั้นมีลักษณะเป็นเพียงทางวิ่งดิน พอที่เครื่องบินในสมัยนั้นจะทำการขึ้น-ลงได้ กองท่าอากาศยานจึงได้ส่งเครื่องบินแบบ เบรเกต์ จำนวน 3 ลำ รวมทั้งลำที่ เจ้ามหาพรหมสุรธาดาฯ ได้ทรงบริจาคทุนทรัพย์ส่วนพระองค์ซื้อให้ ทำการบินจาก สนามบินดอนเมืองถึงสนามบินน่านสำเร็จ และลงอย่างปลอดภัย เมื่อเกิดกรณีพิพาทอินโดจีนกับฝรั่งเศส สนามบินได้รับการ ปรับปรุงให้ดีขึ้นเพื่อให้เครื่องบินสามารถประจำที่สนามบินน่านได้ แต่เมื่อสงครามอินโดจีนยุติลงก็ไม่ได้มีการใช้สนามบินอีก หลังจากนั้นอีกประมาณ 10 ปีเศษ สนามบินได้รับการปรับปรุงอีกครั้ง โดยทำการขยายทางวิ่งให้กว้างประมาณ 10 เมตร ยาวประมาณ 600 เมตร ผิวทางวิ่งบดทับด้วยดินลูกรัง พอที่เครื่องบินขนาดเล็กจะขึ้น-ลงได้

เมื่อวันที่ 12 มีนาคม พ.ศ.2514 กองท่าอากาศยานไทยได้จัดหน่วยบิน 231 ซึ่งเป็นเครื่องบินขับไล่ทิ้งระเบิดมา ประจำสนามบินพร้อมย้ายหน่วยบิน 713 และ 333 จากอำเภอเชียงกลางมาประจำที่สนามบินน่าน รวมกันตั้งเป็นฝูงบิน 466 ต่อมา หน่วยบินของกองทัพบกและกรมการบินพาณิชย์ (ปัจจุบันเปลี่ยนชื่อเป็น กรมการขนส่งทางอากาศ และกรม ท่าอากาศยาน ตามลำดับ) ได้ย้ายเข้ามาใช้พื้นที่ร่วมกับกองท่าอากาศยาน จึงได้ร่วมกันซ่อมทางวิ่งบางตอนที่ย่ำแย่ให้ ได้มาตรฐานและเพิ่มขีดจำกัดความสามารถของทางวิ่งให้เป็นผิวแอสฟัลต์ติกคอนกรีตยาว 2,000 เมตร กว้าง 45 เมตร ทางวิ่ง เพื่อหัวท้ายข้างละ 60 เมตร รับน้ำหนักสูงสุด ได้ประมาณ 67,000 กิโลกรัม ซึ่งเครื่องบินขนาดใหญ่แบบ C-130 เฮอร์คิวลิส สามารถขึ้น-ลงได้อย่างปลอดภัย และก่อสร้างอาคารที่ทำการท่าอากาศยานน่าน (อาคารเดิม) ในปี พ.ศ.2523 ลักษณะเป็น อาคารชั้นเดียวประกอบด้วย ห้องพักผู้โดยสาร ที่ทำการท่าอากาศยานน่าน และพื้นที่ลานจอดรถยนต์ไว้บริการแก่ผู้โดยสาร ทั่วไป เพื่อให้บริการการบินในเส้นทางต่างๆ

ต่อมา กองท่าอากาศยานได้โอนหอบังคับการบินและอาคารประกอบให้เป็นทรัพย์สินของกรมการขนส่งทางอากาศ (ปัจจุบัน เปลี่ยนชื่อเป็น กรมท่าอากาศยาน) และเริ่มมีการบินครั้งแรก ในปี พ.ศ.2541 ในเส้นทางกรุงเทพฯ-น่าน-กรุงเทพฯ รวมทั้งมีการเพิ่มการให้บริการในปี พ.ศ.2544 (เส้นทาง น่าน-หลวงพระบาง-เดียนเบียนฟู โดยสายการบินลาว) และปี พ.ศ. 2545 (เส้นทาง กรุงเทพฯ-น่าน-กรุงเทพฯ โดยสายการบิน พี บี แอร์ จำกัด) เป็นผลให้มีผู้ใช้บริการสนามบินเป็นจำนวนมาก กรมการขนส่งทางอากาศ (ปัจจุบันเปลี่ยนชื่อเป็น กรมท่าอากาศยาน) ได้แก่ เชียงใหม่-น่าน-พิษณุโลก, กรุงเทพฯ-แพร่-น่าน, และน่าน-เชียงใหม่ จึงมีโครงการปรับปรุงขยายท่าอากาศยานน่าน โดยมีวัตถุประสงค์เพื่อขยายท่าอากาศยาน ให้มีห้องพัก ผู้โดยสาร และพื้นที่จอดรถยนต์ให้เพียงพอต่อจำนวนผู้มาใช้บริการ จึงเข้าข่ายต้องจัดทำรายงานการประเมินผลกระทบ สิ่งแวดล้อม ตามประกาศของกระทรวงวิทยาศาสตร์ เทคโนโลยี และสิ่งแวดล้อม เรื่อง กำหนดประเภทและขนาดของ โครงการ หรือกิจการส่วนราชการ รัฐวิสาหกิจ หรือเอกชน ที่ต้องจัดทำรายงานการประเมินผลกระทบสิ่งแวดล้อม



รูปที่ 2.1-1 ที่ตั้งท่าอากาศยานน่านนคร

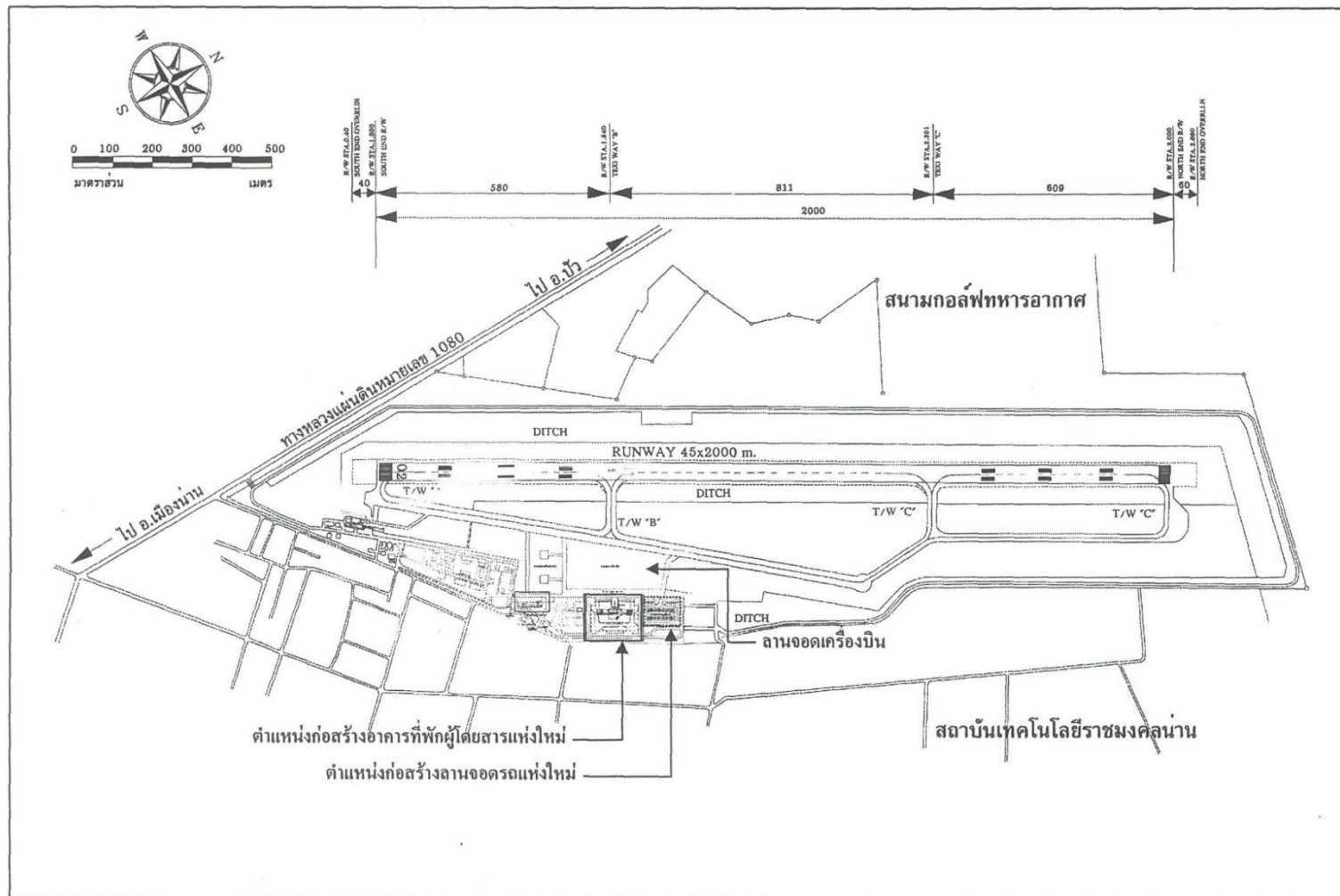
กรมการขนส่งทางอากาศจึงได้จัดทำรายงานการประเมินผลกระทบสิ่งแวดล้อมโครงการปรับปรุงขยายท่าอากาศยานน่าน
เสนอต่อสำนักงานนโยบายและแผนทรัพยากรธรรมชาติและสิ่งแวดล้อม (สผ.) และได้รับความเห็นชอบจากคณะกรรมการ
ผู้ชำนาญการพิจารณารายงานการวิเคราะห์ผลกระทบสิ่งแวดล้อม ด้านโครงการโครงสร้างพื้นฐานและโครงการอื่นๆ ในการ
ประชุมครั้งที่ 11/2548 เมื่อวันที่ 28 ตุลาคม พ.ศ.2548 โดยให้กรมการขนส่งทางอากาศ (ปัจจุบันเปลี่ยนชื่อเป็นกรม
ท่าอากาศยาน) ปฏิบัติตามมาตรการป้องกันแก้ไขและลดผลกระทบสิ่งแวดล้อมและมาตรการติดตามตรวจสอบคุณภาพ
สิ่งแวดล้อม ตามหนังสือสำนักงานนโยบายและแผนทรัพยากรธรรมชาติและสิ่งแวดล้อม ที่ ทส 1009/11554 ลงวันที่
14 พฤศจิกายน พ.ศ.2548 อย่างเคร่งครัด (รายละเอียดแสดงดังภาคผนวก ก)

2.3 องค์ประกอบของท่าอากาศยานน่านนคร

2.3.1 องค์ประกอบโครงการเดิมที่เสนอไว้ในรายงานการประเมินผลกระทบสิ่งแวดล้อม

จากการทบทวนรายงานการประเมินผลกระทบสิ่งแวดล้อม โครงการปรับปรุงท่าอากาศยานน่าน อำเภอเมือง
จังหวัดน่าน (รายงานฉบับสมบูรณ์, ธันวาคม พ.ศ.2548) พบว่า องค์ประกอบของท่าอากาศยานน่านนครประกอบด้วย (รูปที่
2.3.1-1)

- 1) ทางวิ่ง (Runway) : ความกว้าง 45 เมตร ยาว 2,000 เมตร ความยาวทางวิ่งเพื่อ (Stop way) ข้างละ 60 เมตร พื้นผิวทางวิ่งเป็นแอสฟัลต์ติกคอนกรีต รับน้ำหนักได้ 74,000 กิโลกรัม
- 2) ทางขับ (Taxiway) : กว้าง 30 เมตร เชื่อมกับทางวิ่ง จำนวน 4 เส้น มีทางขับขนานกับทางวิ่ง จำนวน 1 เส้น กว้าง 30 เมตร ยาว 1,269 เมตร พื้นผิวเป็นแอสฟัลต์ติกคอนกรีต
- 3) ลานจอดเครื่องบิน (Apron) : อยู่บริเวณหัวทางวิ่งด้านทิศใต้ (หมายเลข 02) มีพื้นที่ 4,500 ตารางเมตร พื้นผิวเป็นแอสฟัลต์ติกคอนกรีต
- 4) อาคารที่พักผู้โดยสาร : มีรายละเอียดดังนี้
 - 4.1) อาคารเดิม เป็นอาคารชั้นเดียวติดกับลานจอดเครื่องบิน มีพื้นที่ประมาณ 400 ตารางเมตร รองรับผู้โดยสารได้ประมาณ 60 คน พร้อมระบบบำบัดน้ำเสียแบบบ่อเกรอะ-บ่อซึม สำหรับรองรับน้ำเสียจากน้ำ-ห้องส้วมภายในอาคาร
 - 4.2) อาคารแห่งใหม่ เป็นอาคาร 2 ชั้น หลังคาจั่ว ขนาดความกว้าง 72 เมตร ยาว 115.2 เมตร พร้อมระบบบำบัดน้ำเสียขนาดไม่น้อยกว่า 10 ลบ.ม./วัน รวมทั้งถังดักไขมันขนาดไม่น้อยกว่า 1 ลบ.ม./วัน สำหรับบำบัดน้ำเสียจากส่วนครัว
- 5) อาคารหอบังคับการบิน : สูง 4 ชั้น อยู่บริเวณช่วงตอนกลางของแนวทางวิ่งใกล้กับลานจอดเครื่องบินของฝูงบิน 466 ห่างจากอาคารที่พักผู้โดยสารประมาณ 900 เมตร
- 6) อาคารดับเพลิงและกู้ภัย
- 7) อาคารพัสดุ
- 8) บ้านพักเจ้าหน้าที่ แบบบ้านเดี่ยว จำนวน 6 หลัง แบบบ้านแฝด 2 ครอบครั้ว จำนวน 2 หลัง และบ้านพักแบบเรือนแถว 4 ครอบครั้ว จำนวน 3 หลัง พร้อมติดตั้งระบบบำบัดน้ำเสียแบบบ่อเกรอะ-บ่อซึม ประจำบ้านพักแต่ละหลัง



ที่มา : รายงานการประเมินผลกระทบสิ่งแวดล้อม โครงการปรับปรุงท่าอากาศยานน่าน อำเภอเมือง จังหวัดน่าน (รายงานฉบับสมบูรณ์, ธันวาคม พ.ศ.2548)

รูปที่ 2.3.1-1 ผังบริเวณท่าอากาศยานน่าน ที่เสนอไว้ในรายงานการประเมินผลกระทบสิ่งแวดล้อม

9) ลานจอดรถยนต์

9.1) ลานจอดรถยนต์เดิม ขนาดพื้นที่ 1,600 ตารางเมตร สามารถจอดรถได้ประมาณ 45 คัน

9.2) ลานจอดรถยนต์แห่งใหม่ บริเวณด้านข้างอาคารที่พักผู้โดยสาร ผังผู้โดยสารขาออก สามารถจอดรถยนต์ได้ 167 คัน

10) ระบบระบายน้ำ : ระบบระบายน้ำเดิมของท่าอากาศยานน่านนคร ประกอบด้วย

10.1) น้ำจากทางวิ่งฝั่งตะวันตกบางส่วน และบริเวณปลายทางวิ่งหมายเลข 02 จะระบายลงสู่รางระบายน้ำขนานทางวิ่ง ลักษณะเป็นรางดินระบายน้ำรูปตัว V ขนาดความกว้างปากราง 3.0-4.0 เมตร ลึก 0.5-1.0 เมตร ก่อนระบายลงสู่ท่อคอนกรีตกลมขนาดเส้นผ่าศูนย์กลาง 0.6 เมตร จำนวน 2 ท่อ ลงสู่ร่องระบายน้ำเลียบบทางหลวงหมายเลข 1080

10.2) น้ำจากกลุ่มอาคารของท่าอากาศยานน่าน จะระบายลงสู่รางระบายน้ำคอนกรีตเสริมเหล็ก ขนาดต่างๆ มีความกว้างที่ปากราง 2.0-3.0 เมตร ความกว้างที่ท้องราง 0.6-1.0 เมตร ลึก 0.7-1.0 เมตร ก่อนระบายผ่านท่อคอนกรีตกลมขนาดเส้นผ่าศูนย์กลาง 0.6 เมตร จำนวน 2 ท่อ ลงสู่ร่องระบายน้ำเลียบบทางหลวงหมายเลข 1080

10.3) น้ำจากกลุ่มอาคารของท่าอากาศยานน่านบางส่วน และน้ำจากทางวิ่งฝั่งตะวันออกบางส่วน จะถูกรวบรวมผ่านท่อระบายน้ำกลมขนาดเส้นผ่าศูนย์กลาง 0.6 เมตร จำนวน 1 ท่อ ลงสู่ท่อระบายน้ำเลียบบถนนหัวเวียง

10.4) น้ำจากพื้นที่ปลายทางวิ่งหมายเลข 20 ฝั่งตะวันตกบางส่วน จะถูกรวบรวมผ่านท่อคอนกรีตกลมขนาดเส้นผ่าศูนย์กลาง 0.6 เมตร จำนวน 3 ท่อ ลงสู่ร่องน้ำสั้นๆ ที่เชื่อมต่อกับห้วยส้มป่อย

10.5) น้ำจากปลายทางวิ่งหมายเลข 20 บางส่วน จะถูกรวบรวมผ่านท่อคอนกรีตกลมขนาดเส้นผ่าศูนย์กลาง 1.0 เมตร จำนวน 2 ท่อ ลงสู่รางดินระบายน้ำในพื้นที่ของสถาบันเทคโนโลยีราชมงคลน่าน ซึ่งจะระบายลงสู่แม่น้ำน่านต่อไป

10.6) น้ำจากกลุ่มอาคารของท่าอากาศยานน่าน จะระบายลงสู่รางระบายน้ำคอนกรีตเสริมเหล็ก ขนาดต่างๆ มีความกว้างที่ปากราง 2.0-3.0 เมตร ความกว้างที่ท้องราง 0.6-1.0 เมตร ลึก 0.7-1.0 เมตร ก่อนระบายผ่านท่อคอนกรีตกลมขนาดเส้นผ่าศูนย์กลาง 0.6 เมตร จำนวน 2 ท่อ ลงสู่ร่องระบายน้ำเลียบบทางหลวงหมายเลข 1080

2.3.2 องค์ประกอบโครงการปัจจุบัน

จากการทบทวนรายงานผลการปฏิบัติตามมาตรการที่กำหนดไว้ในรายงานการประเมินผลกระทบสิ่งแวดล้อมท่าอากาศยานน่านนคร อำเภอเมือง จังหวัดน่าน (รายงานฉบับสมบูรณ์ เล่มที่ 2, มกราคม พ.ศ.2568) พบว่า องค์ประกอบหลักภายในท่าอากาศยานน่านนคร ประกอบด้วย (รูปที่ 2.3.2-1 และภาพที่ 2.3.2-1)

1) ทางวิ่ง (Runway) พื้นผิวเป็นแอสฟัลต์ติกคอนกรีต กว้าง 45 เมตร ยาว 2,075 เมตร

2) ทางขับ (Taxiway) พื้นผิวเป็นแอสฟัลต์ติกคอนกรีต กว้าง 30 เมตร จำนวน 4 เส้น เชื่อมกับทางวิ่ง และมีทางขับขนานกับทางวิ่ง จำนวน 1 เส้น กว้าง 30 เมตร ยาว 1,269 เมตร

3) ลานจอดเครื่องบิน พื้นผิวเป็นแอสฟัลต์ติกคอนกรีต 2 บริเวณ ได้แก่

3.1) ลานจอดเครื่องบินเดิมของท่าอากาศยาน อยู่ติดกับอาคารที่พักผู้โดยสารปัจจุบัน ขนาดกว้าง 35 เมตร ยาว 80 เมตร รองรับ เครื่อง ATR72 พร้อมกันได้จำนวน 2 ลำ หรือเครื่อง B737-400 ได้จำนวน 1 ลำ

3.2) ลานจอดเครื่องบินใหม่ พื้นผิวเป็นแอสฟัลต์ติกคอนกรีต ขนาดกว้าง 100 เมตร ยาว 235 เมตร รองรับเครื่อง ATR72 พร้อมกันได้จำนวน 3 ลำ หรือเครื่อง B737-400 พร้อมกันได้จำนวน 2 ลำ และหลุมจอดเฮลิคอปเตอร์จำนวน 2 หลุม

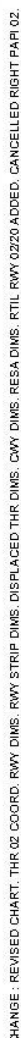
- 4) อาคารที่พักผู้โดยสารหลังใหม่ มีลักษณะเป็นอาคาร 2 ชั้น หลังคาจั่ว มีขนาดความกว้าง 72 เมตร ยาว 115.2 เมตร
- 5) อาคารหอบังคับการบินสูง 4 ชั้น อยู่บริเวณช่วงตอนกลางของแนวทางวิ่งใกล้กับลานจอดเครื่องบินใหม่
- 6) อาคารสำนักงานท่าอากาศยาน และอาคารกักยและดับเพลิงอากาศยาน
- 7) บ้านพักเจ้าหน้าที่แบบบ้านเดี่ยว จำนวน 6 หลัง แบบบ้านแฝด 2 ครอบครั้ว จำนวน 2 หลัง และแบบบ้านพักเรือนแถว 4 ครอบครั้วจำนวน 3 หลัง
- 8) ลานจอดรถยนต์ มี 2 แห่ง ได้แก่
 - 8.1) ประจุมจุดตรวจค้นบุคคลและยานพาหนะ จอดรถยนต์ได้ รวม 7 คัน และมอเตอร์ไซค์ รวม 20 คัน
 - 8.2) ลานจอดรถยนต์ ทางทิศเหนือของอาคารที่พักผู้โดยสาร จอดรถยนต์ได้ รวม 167 คัน และลานปูนช่วงเมืองน่าน จอดรถมอเตอร์ไซค์ รวม 100 คัน

จากการตรวจสอบองค์ประกอบต่างๆ ของท่าอากาศยานน่านนครในปัจจุบัน พบว่า ส่วนใหญ่มีความสอดคล้องกับที่เสนอไว้ในรายงานการประเมินผลกระทบสิ่งแวดล้อม *ยกเว้น* ขนาดความยาวของทางวิ่งในปัจจุบัน ซึ่งมีความยาว 2,075 เมตร มากกว่าที่ระบุไว้ในรายงานการประเมินผลกระทบสิ่งแวดล้อม ซึ่งมีความยาว 2,000 เมตร

ปัจจุบัน กรมท่าอากาศยาน ได้มอบหมายให้ บริษัท กรีน พลานีท คอนซัลแตนท์ จำกัด ให้ดำเนินการศึกษาและจัดทำรายงานการประเมินผลกระทบสิ่งแวดล้อม *โครงการปรับปรุงขยายท่าอากาศยานน่านนคร* ซึ่งเป็นการปรับปรุงขยายความยาวทางวิ่งเป็น 2,300 เมตร พร้อมทางขับ ลานจอดเครื่องบิน องค์ประกอบอื่นๆ และปรับปรุงอาคารที่พักผู้โดยสาร ซึ่งปัจจุบันอยู่ระหว่างกระบวนการพิจารณาขออนุญาตของคณะกรรมการผู้ชำนาญการพิจารณารายงานการประเมินผลกระทบสิ่งแวดล้อม โครงการโครงสร้างพื้นฐานทางบกและอากาศ

2.4 เขตปลอดภัยการเดินอากาศ

กระทรวงคมนาคม ได้จัดให้มีประกาศกระทรวงคมนาคม เรื่อง กำหนดเขตบริเวณใกล้เคียงสนามบินน่าน ในท้องที่อำเภอเมืองน่าน กิ่งอำเภอสันติสุข และอำเภอเวียงสา จังหวัดน่าน เป็นเขตปลอดภัยในการเดินอากาศ พ.ศ.2535 ครอบคลุมพื้นที่ 13 ตำบล ใน 3 อำเภอ ของจังหวัดน่าน รายละเอียดดังภาคผนวก ข



รูปที่ 2.3.2-1 ผังบริเวณท่าอากาศยานนานาชาติ ในปัจจุบัน



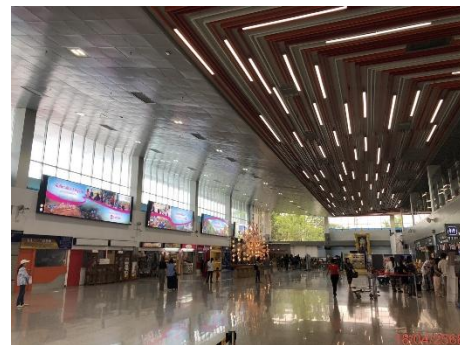
ทางวิ่ง (Runway)



ลานจอดอากาศยาน (Apron)



อาคารที่พักผู้โดยสาร



ภายในอาคารที่พักผู้โดยสาร



อาคารหอบังคับการบิน



อาคารที่ทำการดับเพลิงและกู้ภัย

ภาพที่ 2.3.2-1 องค์ประกอบ ภายในท่าอากาศยานน่านนคร ในปัจจุบัน (เดือนกรกฎาคม พ.ศ.2568)



อาคาร DVOR / DME



จุดตรวจค้นยานพาหนะ (Control Post)



ลานจอดรถยนต์



โรงพักขยะ



ถังสูงสำรองน้ำใช้



บ้านพักเจ้าหน้าที่

ภาพที่ 2.3.2-1 องค์ประกอบ ภายในท่าอากาศยานน่านนคร ในปัจจุบัน (เดือนกรกฎาคม พ.ศ.2568) (ต่อ)

2.5 อาณาเขตติดต่อโดยรอบท่าอากาศยานน่านนคร

จากการศึกษาข้อมูลการใช้ประโยชน์ที่ดิน โดยรอบท่าอากาศยานน่านนคร ภายในเขตปลอดภัยการเดินอากาศ ครอบคลุมพื้นที่ทั้งหมด 134,313.04 ไร่ จากแผนที่การใช้ประโยชน์ที่ดินของกรมพัฒนาที่ดิน พ.ศ.2564 พบว่า การใช้ประโยชน์ที่ดินโดยรอบท่าอากาศยานส่วนใหญ่เป็นพื้นที่เกษตรกรรม ขนาด 81,341.67 ไร่ (ร้อยละ 60.56) รองลงมาคือ พื้นที่ป่าไม้ ขนาด 22,596.64 ไร่ (ร้อยละ 16.82) พื้นที่พักอาศัย ขนาด 13,004.58 ไร่ (ร้อยละ 9.68) และสถานที่ราชการ และสถาบันต่างๆ ขนาด 5,559.11 ไร่ (ร้อยละ 4.14) ตามลำดับ (ตารางที่ 2.5-1 และรูปที่ 2.5-1)

ตารางที่ 2.5-1 การใช้ประโยชน์ที่ดินในเขตปลอดภัยการเดินอากาศ ท่าอากาศยานน่านนคร		
ประเภทการใช้ประโยชน์ที่ดิน	พื้นที่ (ไร่)	ร้อยละ
1. พื้นที่ที่พักอาศัย	13,004.58	9.68
2. พื้นที่พาณิชยกรรม	3,830.37	2.85
3. สถานที่ราชการและสถาบันต่าง ๆ	5,559.11	4.14
4. พื้นที่อุตสาหกรรม	675.57	0.50
5. สิ่งปลูกสร้างอื่น ๆ	2,301.52	1.71
6. ถนน	181.10	0.13
7. พื้นที่เกษตรกรรม	81,341.67	60.56
8. พื้นที่ป่าไม้	22,596.64	16.82
9. พื้นที่น้ำ	2,954.73	2.20
10. พื้นที่เบ็ดเตล็ด	1,867.75	1.39
รวม	134,313.04	100.00

หมายเหตุ : ปรับปรุงจากข้อมูลการใช้ประโยชน์ที่ดิน พ.ศ.2564, กรมพัฒนาที่ดิน

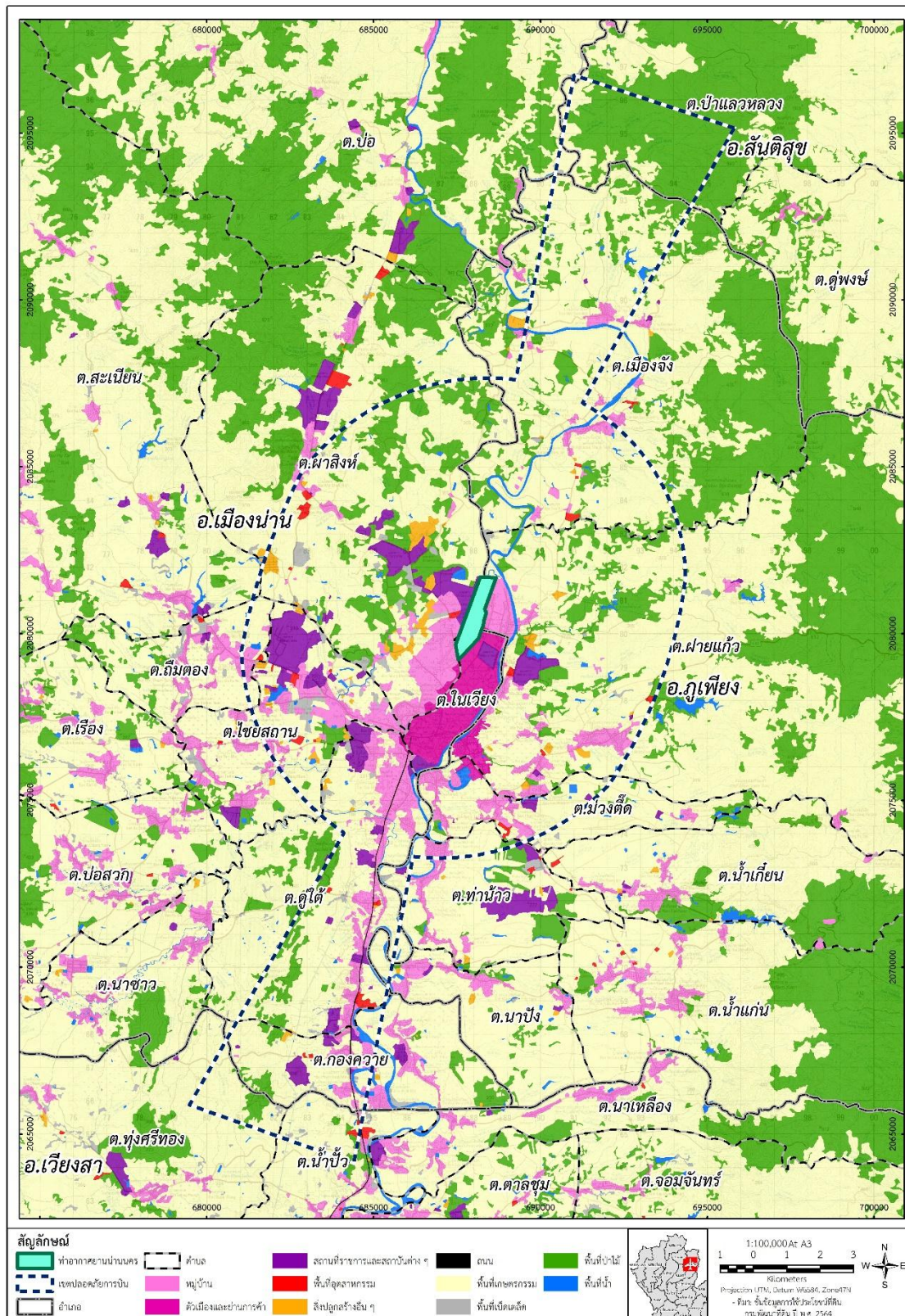
สำหรับอาณาเขตติดต่อโดยรอบพื้นที่ท่าอากาศยานน่านนคร จากภาพถ่ายดาวเทียมความละเอียดสูง (รูปที่ 2.5-2) พบว่า

ด้านทิศเหนือของท่าอากาศยานน่านนคร ส่วนใหญ่เป็นพื้นที่ไม้ผลสลับพื้นที่ไม้ยืนต้น จำพวกยางพารา และแม่น้ำน่าน ที่ไหลจากทิศเหนือเลาะมาตามแนวด้านทิศตะวันออกของท่าอากาศยานน่านนคร

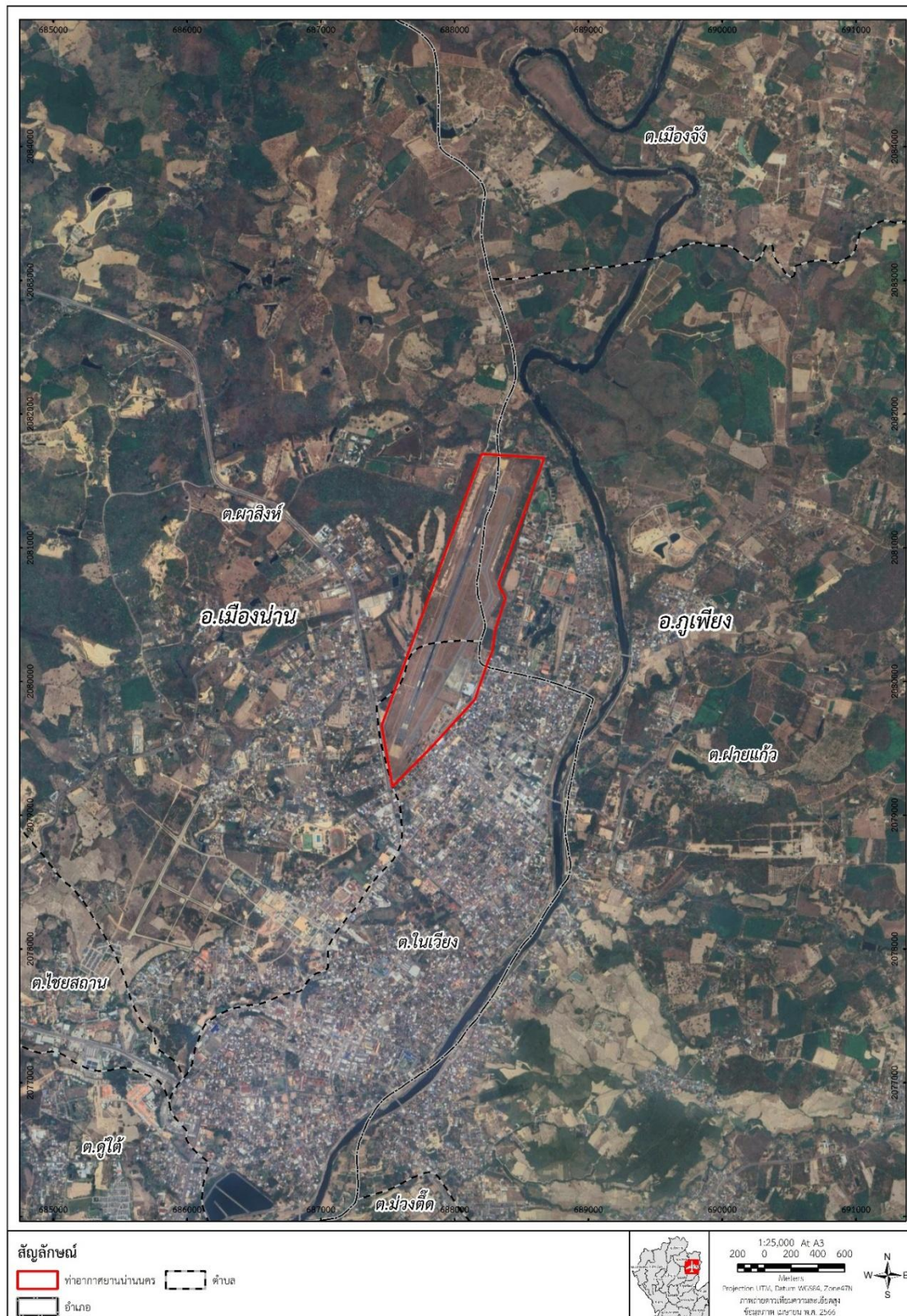
ด้านทิศตะวันออกของท่าอากาศยานน่านนคร เป็นพื้นที่ตัวเมืองและย่านการค้าบริเวณอำเภอเมืองน่าน มีสถาบันการศึกษาที่สำคัญ ได้แก่ มหาวิทยาลัยเทคโนโลยีราชมงคลล้านนา น่าน ซึ่งมีระยะห่างประมาณ 100 เมตร

ด้านทิศใต้ของท่าอากาศยานน่านนคร ส่วนใหญ่เป็นพื้นที่ตัวเมืองและย่านการค้าบริเวณอำเภอเมืองน่าน เช่นเดียวกับด้านทิศตะวันออก มีสถานที่พักผ่อนหย่อนใจที่สำคัญ ได้แก่ สนามกีฬาจังหวัดน่าน

ด้านทิศตะวันตกของท่าอากาศยานน่านนคร กระจุกพื้นที่ สนามกอล์ฟฟรุ้งแสง และเขตทหาร ถัดออกไปเป็นพื้นที่ชุมชนที่อยู่อาศัยสลับกับพื้นที่ไม้ผล และไม้ยืนต้นประเภทยางพารา



รูปที่ 2.5-1 การใช้ประโยชน์ที่ดินโดยรอบท่าอากาศยานน่านนคร ในเขตปลอดภัยการเดินอากาศ



รูปที่ 2.5-2 อาณาเขตติดต่อโดยรอบท่าอากาศยานน่านนคร

2.6 การดำเนินงานโครงการปัจจุบัน

2.6.1 จำนวนเจ้าหน้าที่

ปัจจุบัน (ธันวาคม พ.ศ.2568) ท่าอากาศยานน่านนคร มีจำนวนพนักงานและเจ้าหน้าที่ประจำท่าอากาศยานน่านนคร รวมทั้งสิ้น 66 คน (ไม่นับรวมเจ้าหน้าที่สายการบิน)

2.6.2 สายการบินพาณิชย์ที่เปิดให้บริการในปัจจุบัน

จากการรวบรวมข้อมูลสายการบินที่ให้บริการท่าอากาศยานน่านนคร (ธันวาคม พ.ศ.2568) พบว่า มีสายการบินพาณิชย์ที่เปิดให้บริการจำนวน 2 ราย ได้แก่

- 1) สายการบินนกแอร์ ให้บริการในเส้นทาง ดอนเมือง-น่าน-ดอนเมือง วันละ 2 เที่ยวบิน (ไปและกลับ) เป็นประจำทุกวัน
- 2) สายการบินไทยแอร์เอเชีย ให้บริการในเส้นทาง ดอนเมือง-น่าน-ดอนเมือง วันละ 6 เที่ยวบิน (ไปและกลับ) เป็นประจำทุกวัน

2.6.3 สถิติเที่ยวบิน

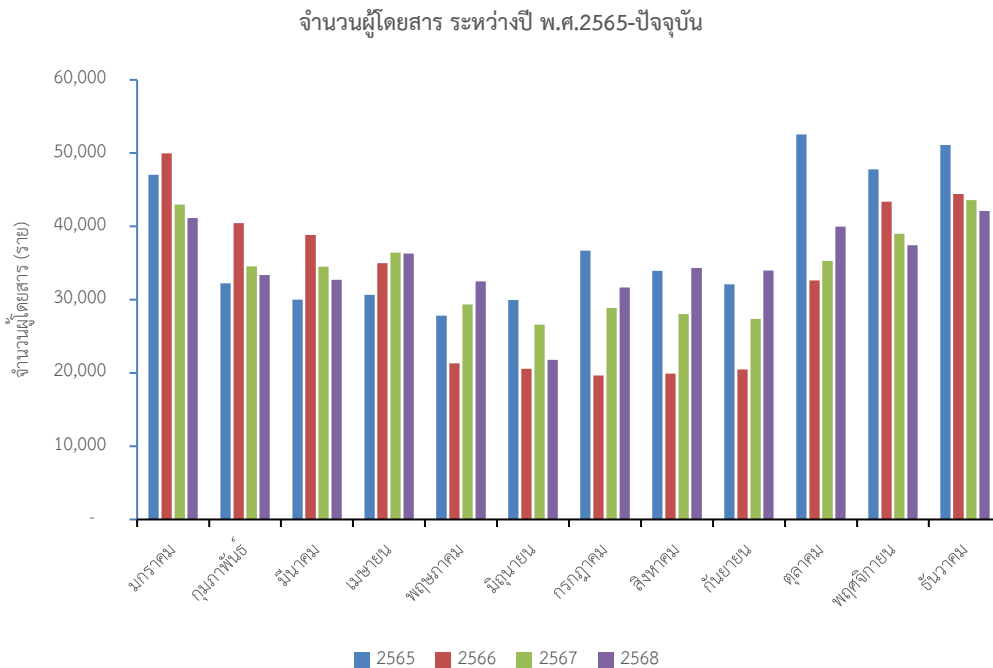
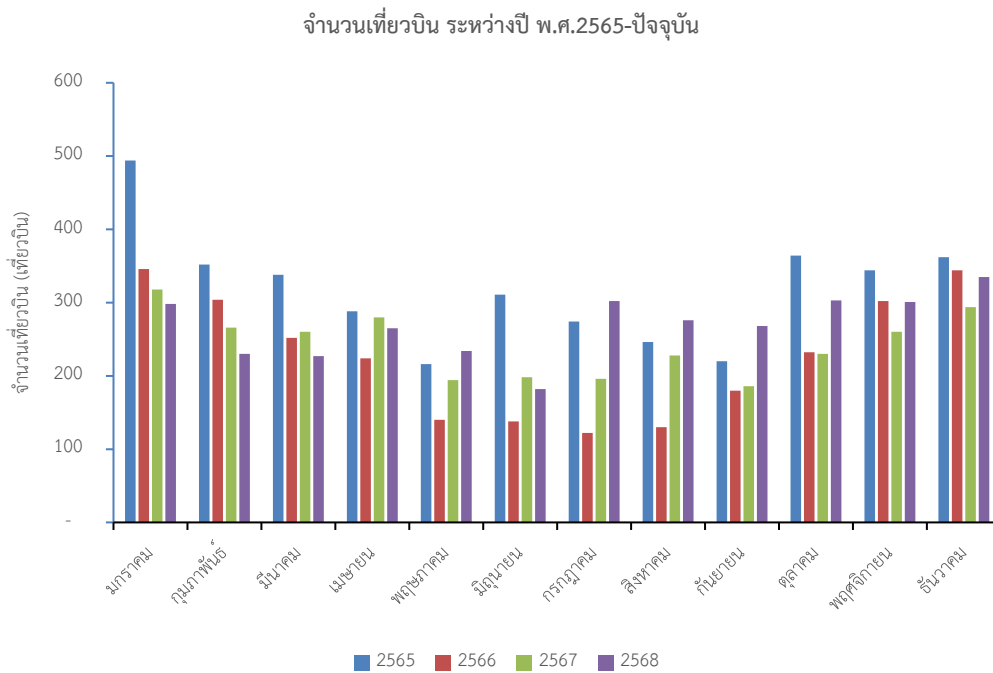
สำหรับสถิติการขนส่งทางอากาศของท่าอากาศยานน่านนคร ระหว่างเดือนมกราคม-ธันวาคม พ.ศ.2568 พบว่า ท่าอากาศยานที่มาใช้บริการที่ท่าอากาศยานน่านนคร ประกอบด้วย เที่ยวบินพาณิชย์ภายในประเทศ ท่าอากาศยานทหาร/ฝึกบิน และอากาศยานส่วนตัว มีจำนวนเที่ยวบินระหว่าง 182-335 เที่ยวบิน/เดือน และมีจำนวนผู้โดยสารขึ้น-ลง ระหว่าง 21,805-42,104 ราย/เดือน (รายละเอียดแสดงดังตารางที่ 2.6.3-1) ซึ่งใกล้เคียงกับสถิติการขนส่งทางอากาศย้อนหลัง 3 ปี (พ.ศ. 2565-2567) ซึ่งมีจำนวนเที่ยวบินระหว่าง 122-494 เที่ยวบิน/เดือน และมีจำนวนผู้โดยสารระหว่าง 19,649-52,541 ราย/เดือน (ตารางที่ 2.6.3-2 และรูปที่ 2.6.3-1)

ตารางที่ 2.6.3-1 สถิติการขนส่งทางอากาศ ท่าอากาศยานน่านนคร ประจำปี พ.ศ.2568												
เดือน	จำนวนเที่ยวบิน (เที่ยวบิน)						จำนวนผู้โดยสาร (ราย)					
	ระหว่างประเทศ	ในประเทศ	ไม่พาณิชย์	ทางการทหารและฝึกบิน	ส่วนตัว	รวม	ระหว่างประเทศ	ในประเทศ	ไม่พาณิชย์	ทางการทหารและฝึกบิน	ส่วนตัว	รวม
มกราคม	-	272	-	24	2	298	-	41,156	-	-	-	41,156
กุมภาพันธ์	-	216	-	14	-	230	-	33,345	-	-	-	33,345
มีนาคม	-	208	-	19	-	227	-	32,695	-	-	-	32,695
เมษายน	-	240	-	23	2	265	-	36,283	-	-	-	36,283
พฤษภาคม	-	212	-	22	-	234	-	32,481	-	-	-	32,481
มิถุนายน	-	158	-	40	6	204	-	25,440	-	-	-	25,440
กรกฎาคม	-	248	-	50	4	302	-	31,660	-	-	-	31,660
สิงหาคม	-	248	-	22	6	276	-	34,348	-	-	-	34,348
กันยายน	-	240	-	26	2	268	-	33,986	-	-	-	33,986
ตุลาคม	-	248	-	45	10	303	-	39,964	-	-	-	39,964
พฤศจิกายน	-	244	-	45	8	301	-	37,412	-	-	-	37,412
ธันวาคม	-	290	-	34	9	335	-	42,081	-	-	-	42,104
รวม	-	2,802	-	364	32	3,221	-	417,186	-	-	-	417,239

ที่มา : กรมท่าอากาศยาน, มกราคม พ.ศ.2569

ตารางที่ 2.6.3-2								
เปรียบเทียบสถิติการขนส่งทางอากาศ ท่าอากาศยานน่านนคร ระหว่างปี พ.ศ.2565-2568								
เดือน	จำนวนเที่ยวบิน (เที่ยวบิน)				จำนวนผู้โดยสาร (ราย)			
	2565	2566	2567	2568	2565	2566	2567	2568
มกราคม	494	346	318	298	47,056	49,954	42,962	41,156
กุมภาพันธ์	352	304	266	230	32,236	40,450	34,560	33,345
มีนาคม	338	252	260	227	29,997	38,846	34,503	32,695
เมษายน	288	224	280	265	30,656	34,997	36,434	36,283
พฤษภาคม	216	140	194	234	27,819	21,295	29,366	32,481
มิถุนายน	311	138	198	204	29,968	20,542	26,614	25,440
กรกฎาคม	274	122	196	302	36,665	19,649	28,846	31,660
สิงหาคม	246	130	228	276	33,953	19,905	28,043	34,348
กันยายน	220	180	186	268	32,094	20,471	27,391	33,986
ตุลาคม	364	232	230	303	52,541	32,644	35,287	39,964
พฤศจิกายน	344	302	260	301	47,764	43,391	39,023	37,412
ธันวาคม	362	344	294	335	51,116	44,431	43,576	42,104
รวม	3,809	2,714	2,910	3,221	451,865	386,575	406,605	417,239

ที่มา : กรมท่าอากาศยาน, มกราคม พ.ศ.2569



รูปที่ 2.6.3-1 สถิติการขนส่งทางอากาศ ท่าอากาศยานน่านนคร ระหว่างปี พ.ศ.2565-ปัจจุบัน